

北陸地域の鉱工業生産指数 令和7年9月（速報）

令和7年11月21日
中部経済産業局電力・ガス事業北陸支局

I. 鉱工業生産指数

生産指数	前月比	前年同月比
106.1	6.7	6.3

II. 業種別動向（業種、品目とも対前月寄与度順）

(1) 上昇した主な業種

業種名	前月比	前年同月比	主な品目
化学工業	24.0	35.9	医薬品
電子部品・デバイス工業	7.2	2.1	電子デバイス

(2) 低下した主な業種

業種名	前月比	前年同月比	主な品目
生産用機械工業	▲ 1.8	8.1	半導体製造装置
窯業・土石製品工業	▲ 1.4	2.7	その他の窯業・土石製品

III. 指数の推移

2020年=100

北陸地域					全国				
時系列	原指数	前年同月比	季調済指数	季調済前月比	時系列	原指数	前年同月比	季調済指数	季調済前月比
2022年	115.0	1.0			2022年	105.3	▲ 0.1		
2023年	107.7	▲ 6.3			2023年	103.9	▲ 1.3		
2024年	102.0	▲ 5.3			2024年	101.2	▲ 2.6		
2023年度	105.1	▲ 7.0			2023年度	102.9	▲ 1.9		
2024年度	101.0	▲ 3.9			2024年度	101.5	▲ 1.4		
2024年Ⅲ期	100.9	▲ 2.8	101.9	▲ 1.6	2024年Ⅲ期	100.9	▲ 1.8	101.4	0.3
2024年Ⅳ期	105.2	▲ 5.5	100.0	▲ 1.9	2024年Ⅳ期	104.9	▲ 1.5	101.8	0.4
2025年Ⅰ期	96.3	▲ 3.8	98.5	▲ 1.5	2025年Ⅰ期	100.9	1.0	101.5	▲ 0.3
2025年Ⅱ期	97.7	▲ 3.7	99.7	1.2	2025年Ⅱ期	99.9	0.9	101.9	0.4
2025年Ⅲ期	101.1	0.2	102.0	2.3	2025年Ⅲ期	101.6	0.7	102.0	0.1
2024年9月	102.5	▲ 4.4	102.2	2.4	2024年9月	103.6	▲ 3.2	101.2	0.7
10月	108.1	▲ 0.3	101.2	▲ 1.0	10月	107.2	0.8	103.0	1.8
11月	105.6	▲ 9.9	100.0	▲ 1.2	11月	103.4	▲ 3.3	101.3	▲ 1.7
12月	102.0	▲ 5.7	98.9	▲ 1.1	12月	104.1	▲ 2.2	101.0	▲ 0.3
2025年1月	93.5	3.3	100.6	1.7	2025年1月	94.4	2.2	99.9	▲ 1.1
2月	94.3	▲ 7.5	98.8	▲ 1.8	2月	97.3	0.1	102.2	2.3
3月	101.2	▲ 6.2	96.2	▲ 2.6	3月	111.1	1.0	102.4	0.2
4月	99.0	▲ 2.9	99.5	3.4	4月	101.0	0.5	101.3	▲ 1.1
5月	94.2	▲ 6.3	101.3	1.8	5月	95.0	▲ 2.4	101.2	▲ 0.1
6月	100.0	▲ 2.1	98.2	▲ 3.1	6月	103.7	4.4	103.3	2.1
7月	106.4	▲ 3.1	100.6	2.4	7月	107.4	▲ 0.4	102.1	▲ 1.2
8月	88.0	▲ 2.8	99.4	▲ 1.2	8月	89.9	▲ 1.6	100.6	▲ 1.5
9月	109.0	6.3	106.1	6.7	9月	107.5	3.8	103.2	2.6

（注1）北陸地域とは、富山県、石川県及び福井県の3県。
（注2）2025年9月、2025年Ⅲ期の数値は、北陸地域速報値、全国確報値。
（注3）前月（期）比は季節調整済指数、前年同月（同期）比は原指数による増減率（％）。

*本資料を他に引用するときは、
中部経済産業局電力・ガス事業北陸支局
の資料による旨を注記してください。

《照会先》

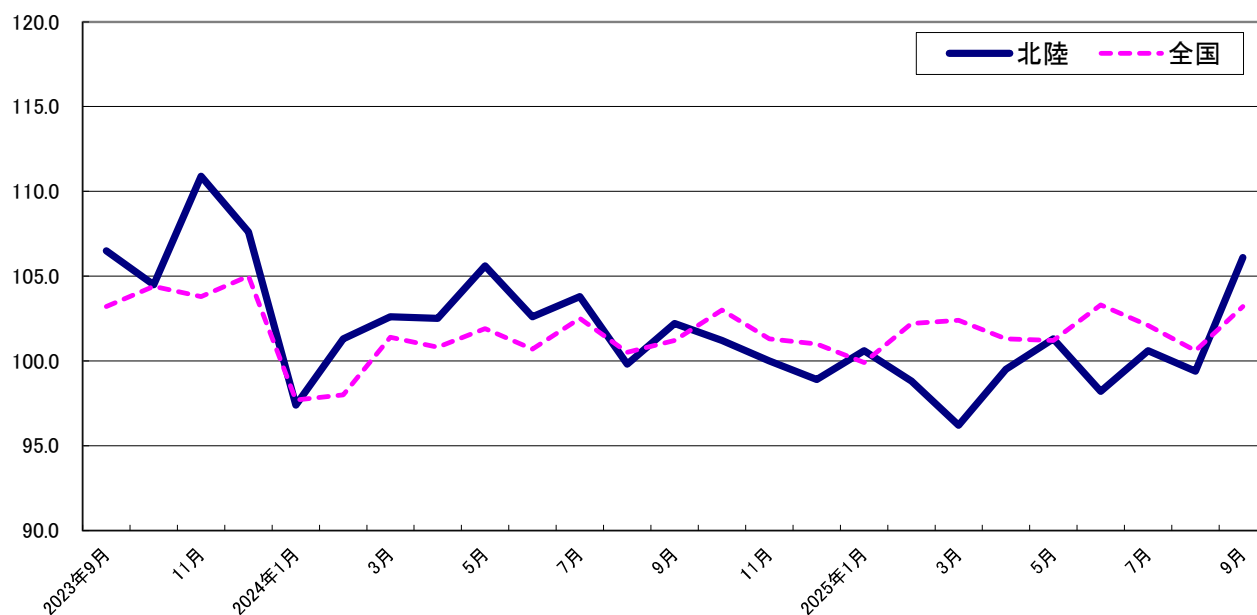
中部経済産業局電力・ガス事業北陸支局
北陸経済企画調査室長 野村
担当：藤木、土田
TEL 076-432-5590 FAX 076-432-5526
URL: <https://www.chubu.meti.go.jp/e11hokuriku/index.html>

主要業種別鉱工業生産指数の推移

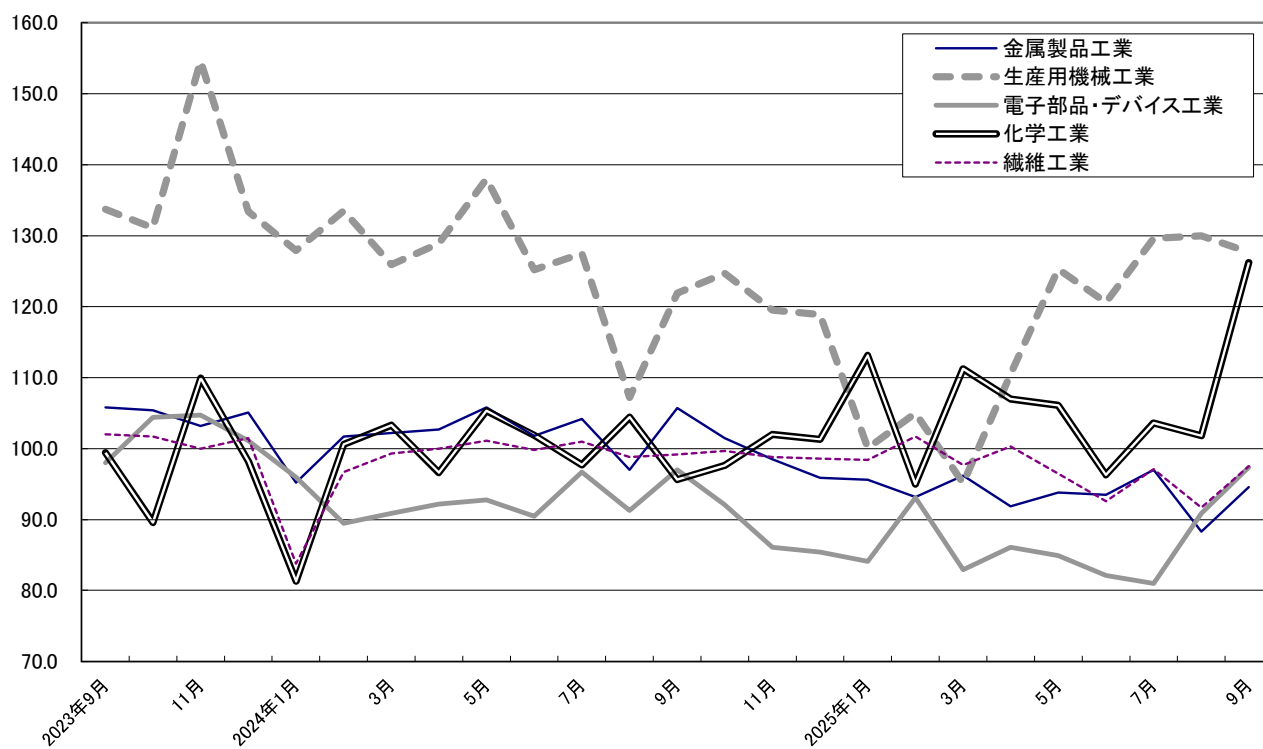
金属製品工業					生産用機械工業				電子部品・デバイス工業			
時系列	原指数	前年同月比	季調済 指 数	季調済 前月比	原指数	前年同月比	季調済 指 数	季調済 前月比	原指数	前年同月比	季調済 指 数	季調済 前月比
2022年	118.4	8.5			157.9	4.0			127.2	▲ 0.6		
2023年	110.1	▲ 7.0			139.6	▲ 11.6			101.2	▲ 20.4		
2024年	101.4	▲ 7.9			124.7	▲ 10.7			92.4	▲ 8.7		
2023年度	105.7	▲ 10.0			131.9	▲ 16.9			99.2	▲ 14.4		
2024年度	100.1	▲ 5.3			117.1	▲ 11.2			90.4	▲ 8.9		
2024年Ⅲ期	101.4	▲ 3.7	102.3	▲ 1.1	113.9	▲ 8.3	118.9	▲ 9.0	99.8	▲ 2.1	95.0	3.5
2024年Ⅳ期	105.9	▲ 3.6	98.6	▲ 3.6	125.6	▲ 12.5	121.0	1.8	90.9	▲ 12.6	87.9	▲ 7.5
2025年Ⅰ期	89.6	▲ 5.5	95.0	▲ 3.7	108.3	▲ 22.0	100.1	▲ 17.3	80.3	▲ 9.1	86.7	▲ 1.4
2025年Ⅱ期	93.2	▲ 10.0	93.1	▲ 2.0	109.8	▲ 9.0	118.8	18.7	83.2	▲ 8.2	84.4	▲ 2.7
2025年Ⅲ期	92.7	▲ 8.6	93.3	0.2	123.5	8.4	129.1	8.7	93.9	▲ 5.9	89.8	6.4
2024年 9月	106.1	▲ 0.7	105.7	9.0	128.5	▲ 8.0	121.9	13.7	100.6	0.7	97.0	6.2
10月	116.7	0.6	101.5	▲ 4.0	124.8	0.8	124.7	2.3	97.8	▲ 7.1	92.1	▲ 5.1
11月	105.0	▲ 5.2	98.5	▲ 3.0	124.7	▲ 25.4	119.5	▲ 4.2	89.3	▲ 16.6	86.1	▲ 6.5
12月	95.9	▲ 6.6	95.9	▲ 2.6	127.4	▲ 8.7	118.9	▲ 0.5	85.6	▲ 14.0	85.4	▲ 0.8
2025年 1月	91.0	0.4	95.6	▲ 0.3	99.8	▲ 21.7	100.1	▲ 15.8	77.2	▲ 12.4	84.1	▲ 1.5
2月	84.9	▲ 10.6	93.2	▲ 2.5	114.6	▲ 19.5	105.0	4.9	80.6	▲ 5.7	93.1	10.7
3月	93.0	▲ 5.9	96.2	3.2	110.6	▲ 24.5	95.1	▲ 9.4	83.2	▲ 8.8	82.9	▲ 11.0
4月	93.6	▲ 10.5	91.9	▲ 4.5	100.8	▲ 14.3	110.5	16.2	85.5	▲ 6.7	86.1	3.9
5月	90.3	▲ 13.9	93.8	2.1	108.4	▲ 12.0	125.3	13.4	79.5	▲ 10.1	84.9	▲ 1.4
6月	95.8	▲ 5.3	93.5	▲ 0.3	120.2	▲ 0.6	120.6	▲ 3.8	84.7	▲ 7.6	82.1	▲ 3.3
7月	103.0	▲ 6.9	97.0	3.7	120.1	1.6	129.6	7.5	92.6	▲ 16.2	81.0	▲ 1.3
8月	77.4	▲ 11.6	88.3	▲ 9.0	111.5	17.5	130.0	0.3	86.5	▲ 2.1	90.9	12.2
9月	97.8	▲ 7.8	94.6	7.1	138.9	8.1	127.7	▲ 1.8	102.7	2.1	97.4	7.2

化学工業					繊維工業			
時系列	原指数	前年同月比	季調済 指 数	季調済 前月比	原指数	前年同月比	季調済 指 数	季調済 前月比
2022年	94.5	▲ 0.2			105.5	4.5		
2023年	96.5	2.1			103.4	▲ 2.0		
2024年	99.0	2.6			98.7	▲ 4.5		
2023年度	96.1	3.8			101.0	▲ 3.5		
2024年度	102.0	6.1			99.5	▲ 1.5		
2024年Ⅲ期	95.2	2.9	99.2	▲ 2.1	100.2	▲ 2.9	99.7	▲ 0.6
2024年Ⅳ期	107.8	2.9	100.3	1.1	99.4	▲ 1.3	99.0	▲ 0.7
2025年Ⅰ期	102.4	13.5	106.4	6.1	97.5	3.3	99.3	0.3
2025年Ⅱ期	104.5	1.9	103.1	▲ 3.1	96.9	▲ 3.9	96.5	▲ 2.8
2025年Ⅲ期	106.2	11.6	110.5	7.2	96.0	▲ 4.2	95.4	▲ 1.1
2024年 9月	86.8	▲ 7.5	95.6	▲ 8.4	100.7	▲ 2.3	99.2	0.4
10月	104.5	5.3	97.6	2.1	103.7	0.1	99.7	0.5
11月	115.8	▲ 2.1	102.0	4.5	94.7	▲ 1.3	98.8	▲ 0.9
12月	103.0	6.3	101.3	▲ 0.7	99.7	▲ 2.8	98.6	▲ 0.2
2025年 1月	101.2	39.2	113.1	11.6	96.1	17.3	98.4	▲ 0.2
2月	92.8	▲ 0.1	95.0	▲ 16.0	96.5	▲ 3.2	101.7	3.4
3月	113.1	7.7	111.2	17.1	99.9	▲ 1.6	97.7	▲ 3.9
4月	110.3	10.7	107.0	▲ 3.8	102.0	0.3	100.3	2.7
5月	100.0	▲ 2.2	106.1	▲ 0.8	95.7	▲ 5.1	96.5	▲ 3.8
6月	103.2	▲ 2.7	96.3	▲ 9.2	93.1	▲ 6.7	92.6	▲ 4.0
7月	114.0	6.0	103.6	7.6	101.4	▲ 3.9	97.1	4.9
8月	86.6	▲ 5.3	101.8	▲ 1.7	87.1	▲ 7.7	91.7	▲ 5.6
9月	118.0	35.9	126.2	24.0	99.6	▲ 1.1	97.5	6.3

北陸地域鉱工業生産指数の推移
(2020年=100、季節調整済)



主要業種別鉱工業生産指数の推移
(2020年=100、季節調整済)



北陸地域鉱工業指数（令和7年9月 速報）

《生産》

2020年＝100

分 類	ウェイト	原 指 数			前 年 同 月 比 (%)	季節調整済指数			季調済 前月比 (%)
		2024年9月	2025年8月	2025年9月		2025年7月	2025年8月	2025年9月	
鉱工業	10000.0	102.5	88.0	109.0	6.3	100.6	99.4	106.1	6.7
製造工業	9999.6	102.5	88.0	109.0	6.3	100.6	99.4	106.1	6.7
鉄鋼業	228.9	94.4	79.6	101.8	7.8	98.8	93.1	111.7	20.0
非鉄金属工業	512.6	106.5	84.5	106.1	▲ 0.4	102.7	99.3	102.4	3.1
金属製品工業	905.8	106.1	77.4	97.8	▲ 7.8	97.0	88.3	94.6	7.1
生産用機械工業	1233.3	128.5	111.5	138.9	8.1	129.6	130.0	127.7	▲ 1.8
汎用・業務用機械工業	540.4	92.3	78.8	102.7	11.3	94.2	89.2	102.1	14.5
汎用機械工業	479.9	87.4	74.5	99.0	13.3	90.4	85.0	98.6	16.0
業務用機械工業	60.5	131.4	113.3	131.9	0.4	127.1	122.8	130.5	6.3
電子部品・デバイス工業	1401.6	100.6	86.5	102.7	2.1	81.0	90.9	97.4	7.2
電気・情報通信機械工業	575.4	71.4	51.1	71.8	0.6	70.1	56.6	70.6	24.7
電気機械工業	343.6	85.4	63.8	92.4	8.2	89.3	75.4	95.6	26.8
情報通信機械工業	231.8	50.7	32.4	41.3	▲ 18.5	40.2	34.8	35.0	0.6
輸送機械工業	360.3	124.1	93.4	119.5	▲ 3.7	113.3	112.5	112.1	▲ 0.4
窯業・土石製品工業	262.7	127.9	103.3	131.4	2.7	124.6	123.1	121.4	▲ 1.4
化学工業	1540.5	86.8	86.6	118.0	35.9	103.6	101.8	126.2	24.0
化学工業（除. 医薬品）	222.3	89.9	82.8	89.1	▲ 0.9	96.4	86.5	92.5	6.9
プラスチック製品工業	578.6	108.4	94.3	108.2	▲ 0.2	106.9	101.1	106.6	5.4
パルプ・紙・紙加工品工業	267.4	115.4	99.1	113.5	▲ 1.6	106.8	105.2	105.9	0.7
繊維工業	579.9	100.7	87.1	99.6	▲ 1.1	97.1	91.7	97.5	6.3
食料品工業	578.2	95.2	90.0	98.7	3.7	98.0	96.9	98.3	1.4
その他工業	434.0	99.4	92.1	101.6	2.2	102.1	96.1	99.2	3.2
印刷業	186.2	81.4	69.4	78.9	▲ 3.1	79.5	73.3	79.7	8.7
その他製品工業	247.8	113.0	109.3	118.5	4.9	119.3	113.6	113.4	▲ 0.2
鉱業	0.4	82.0	70.0	103.0	25.6	70.7	67.9	93.2	37.3
鉱工業（除. 医薬品）	8681.8	105.0	88.1	106.9	1.8	99.8	97.7	102.6	5.0
機械工業	4111.0	105.9	88.6	110.7	4.5	97.3	99.8	104.3	4.5
はん用・生産用・業務用機械工業	1896.2	119.5	103.1	129.8	8.6	119.8	120.1	121.3	1.0

注）前月及びそれ以前のデータは確報値。

北陸地域鉱工業指数（令和7年第Ⅲ四半期 速報）

《生産》

2020年＝100

分 類	ウェイト	原 指 数			前 年 同 期 比 (%)	季節調整済指数			季節調整済 前期比 (%)
		2024年Ⅲ期	2025年Ⅱ期	2025年Ⅲ期		2025年Ⅰ期	2025年Ⅱ期	2025年Ⅲ期	
鉱工業	10000.0	100.9	97.7	101.1	0.2	98.5	99.7	102.0	2.3
製造工業	9999.6	100.9	97.7	101.1	0.2	98.5	99.7	102.0	2.3
鉄鋼業	228.9	100.6	99.3	95.2	▲ 5.4	105.9	97.8	101.2	3.5
非鉄金属工業	512.6	104.9	106.0	100.8	▲ 3.9	106.1	105.7	101.5	▲ 4.0
金属製品工業	905.8	101.4	93.2	92.7	▲ 8.6	95.0	93.1	93.3	0.2
生産用機械工業	1233.3	113.9	109.8	123.5	8.4	100.1	118.8	129.1	8.7
汎用・業務用機械工業	540.4	93.7	91.7	97.1	3.6	91.6	91.1	95.2	4.5
汎用機械工業	479.9	88.7	86.7	93.5	5.4	87.6	86.6	91.3	5.4
業務用機械工業	60.5	132.9	131.4	126.4	▲ 4.9	124.8	126.0	126.8	0.6
電子部品・デバイス工業	1401.6	99.8	83.2	93.9	▲ 5.9	86.7	84.4	89.8	6.4
電気・情報通信機械工業	575.4	66.6	60.5	63.8	▲ 4.2	66.7	67.6	65.8	▲ 2.7
電気機械工業	343.6	82.8	77.0	82.0	▲ 1.0	82.1	82.8	86.8	4.8
情報通信機械工業	231.8	42.6	36.1	36.8	▲ 13.6	42.9	43.9	36.7	▲ 16.4
輸送機械工業	360.3	119.8	105.6	111.8	▲ 6.7	119.9	107.5	112.6	4.7
窯業・土石製品工業	262.7	119.6	128.1	122.0	2.0	111.5	130.4	123.0	▲ 5.7
化学工業	1540.5	95.2	104.5	106.2	11.6	106.4	103.1	110.5	7.2
化学工業（除. 医薬品）	222.3	83.3	89.9	85.8	3.0	93.9	84.9	91.8	8.1
プラスチック製品工業	578.6	108.1	109.4	104.8	▲ 3.1	108.0	107.1	104.9	▲ 2.1
パルプ・紙・紙加工品工業	267.4	111.5	109.0	108.8	▲ 2.4	113.4	110.2	106.0	▲ 3.8
繊維工業	579.9	100.2	96.9	96.0	▲ 4.2	99.3	96.5	95.4	▲ 1.1
食料品工業	578.2	98.5	99.9	98.5	0.0	104.8	100.0	97.7	▲ 2.3
その他工業	434.0	98.0	91.9	97.8	▲ 0.2	101.1	98.2	99.1	0.9
印刷業	186.2	80.2	78.8	75.6	▲ 5.7	78.2	79.2	77.5	▲ 2.1
その他製品工業	247.8	111.3	101.8	114.4	2.8	118.0	112.7	115.4	2.4
鉱業	0.4	91.6	84.1	85.1	▲ 7.1	66.8	75.1	77.3	2.9
鉱工業（除. 医薬品）	8681.8	101.5	96.3	99.8	▲ 1.7	97.4	98.6	100.0	1.4
機械工業	4111.0	100.4	91.1	100.5	0.1	91.4	95.5	100.5	5.2
はん用・生産用・業務用機械工業	1896.2	110.4	106.4	117.4	6.3	99.4	112.9	120.4	6.6

注）前期及びそれ以前のデータは確報値。