

平成22年10月22日
中部経済産業局

平成22年上期（1月～6月期）工場立地動向調査（速報）の概要

1. 工場立地の概況

平成22年における中部5県（愛知県、岐阜県、三重県、富山県、石川県）の工場立地件数は51件で、前年同期比（61件）16.4%減少。立地面積は111haで、前年同期比（104ha）7.4%増加。

2. 業種別立地動向

4業種分類別立地件数では、地方資源型（17件）が最も多く、シェアは34.0%で前年同期（14.8%）に比べ19.2ポイントの増加。前年同期との比較では、地方資源型（88.9%増）、雑貨型（60.0%増）、基礎素材型（200.0%増）、加工組立型（63.6%減）であった。

〈補足〉

- 立地件数は上期としては3期連続減少し、上期では平成15年上期の52件を下回り、半期別の集計を開始した昭和55年上期以降では最低。面積は平成18年上期以降4期ぶりに増加した。
- 全国に占める中部の面積割合（22.3%）は、昭和57年上期（22.6%）に次いで調査開始以降2番目の高水準。

〈工場立地動向調査の対象等について〉

工場立地動向調査は、工場立地法に基づき昭和42年から実施されており、その対象は、全国の製造業、電気業（水力発電所、地熱発電所を除く。）、ガス業及び熱供給業のための工場又は事業所を建設する目的をもって取得（借地を含む。）された1,000㎡以上の用地（埋立予定地を含む。）である。

また、昭和60年からは独立した研究所（民間の試験研究機関で、主として前記4業種に係る分野の研究を行うものに限る。）の用地も併せて調査している。

（お問い合わせ先）

中部経済産業局 地域経済部 地域振興課
担当：中島、近藤、藤吉
電話：052 - 951 - 2716(直通)

1. 工場立地の概要（立地件数）

平成22年上期における中部の工場立地件数は51件で、平成21年上期（以下「前年同期」という。61件）比16.4%減と、3期連続で前年同期比減少。減少幅は縮小（21年は46.5%減）

全国の立地件数に占める割合は14.5%で、前年同期（14.3%）から0.2ポイント増加

（参考：平成22年全国値）立地件数352件（前年同期比17.8%減）

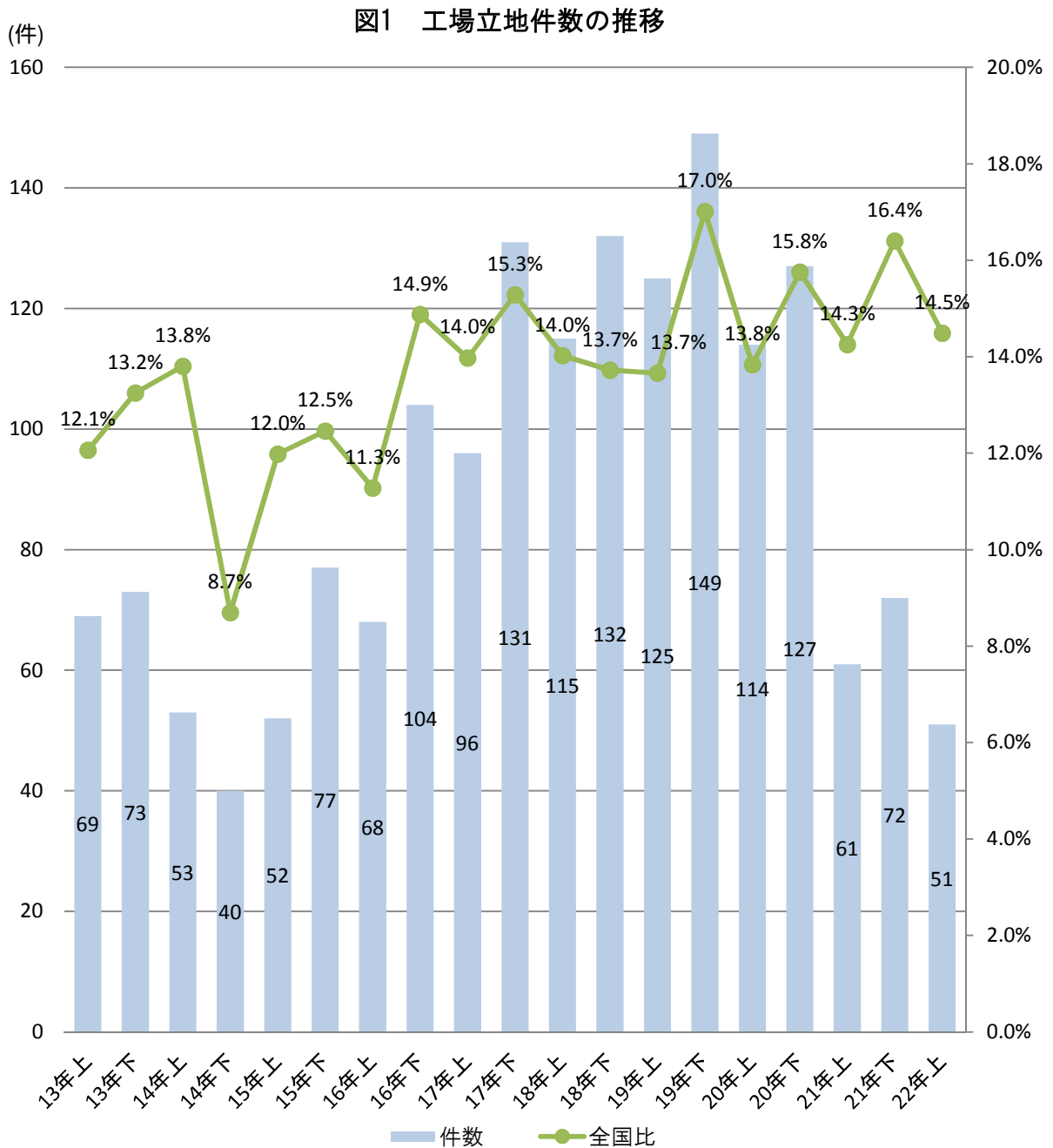


表1 工場立地件数の推移

| | 18上 | 下 | 19上 | 下 | 20上 | 下 | 21上 | 下 | 22上 | 前年同期比 |
|---------|-----|-----|-----|-----|-----|-----|-----|-----|-----|-------|
| 中部管内(件) | 115 | 132 | 125 | 149 | 114 | 127 | 61 | 72 | 51 | 83.6% |
| 全 国(件) | 820 | 962 | 915 | 876 | 824 | 806 | 428 | 439 | 352 | 82.2% |

2. 工場立地の概要（立地面積）

平成22年上期における中部の工場立地面積は111ha で、前年同期(104ha)比7.4%増加(21年は16.8%減)

全国の立地面積に占める割合は22.3%で、前年同期(16.7%)から5.6ポイントの増加

(参考:平成22年全国値)立地面積500ha(前年同期比19.7%減)

図2 工場立地面積の推移

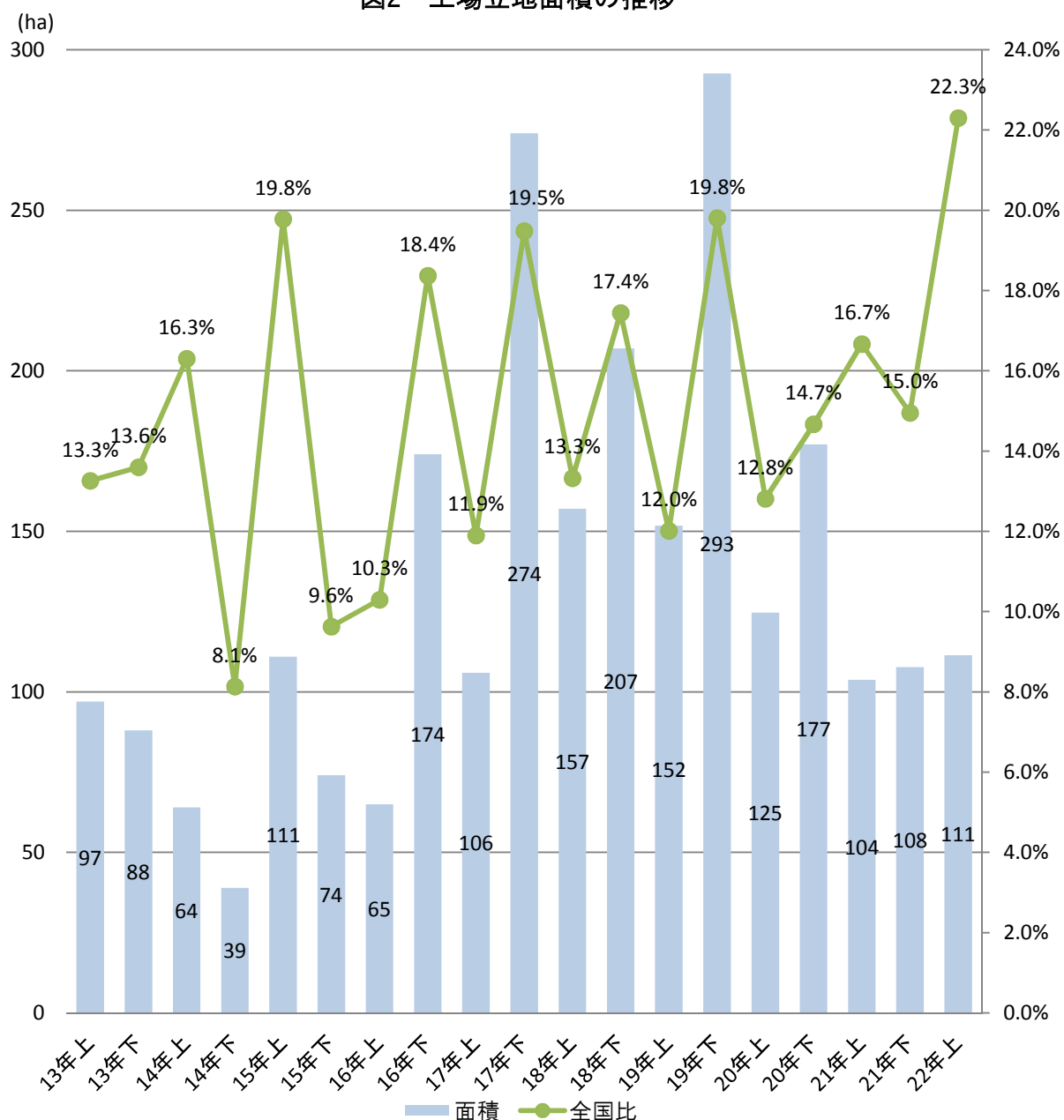


表2 工場立地面積の推移

| | 18上 | 下 | 19上 | 下 | 20上 | 下 | 21上 | 下 | 22上 | 前年同期比 |
|----------|-------|-------|-------|-------|-----|-------|-----|-----|-----|--------|
| 中部管内(ha) | 157 | 207 | 152 | 293 | 125 | 177 | 104 | 108 | 111 | 107.4% |
| 全 国(ha) | 1,178 | 1,187 | 1,263 | 1,477 | 973 | 1,207 | 622 | 720 | 500 | 80.3% |

3. 県(地域)別立地動向

東海地域(「愛知県・岐阜県・三重県」をいう。)での立地件数は41件で、前年同期(43件)比4.7%減少、立地面積は102haで、前年同期(80ha)比27.8%増加

北陸地域(「富山県・石川県」をいう。)での立地件数は10件で、前年同期(18件)比44.4%減少、立地面積は10haで、前年同期(24ha)比59.7%減少

県別立地件数は、前年同期比で、愛知県(4.8%増)が増加しているが、岐阜県(22.2%減)、三重県(7.7%減)、富山県(16.7%減)、石川県(58.3%減)は減少

立地面積は、前年同期比で愛知県(192.3%増)、三重県(15.8%増)、富山県(53.7%増)が増加しているが、岐阜県(74.0%減)、石川県(84.6%減)は減少(表3参照)

図3 愛知県の立地件数・面積推移

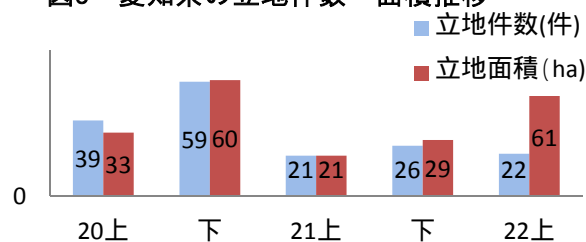


図4 岐阜県の立地件数・面積推移

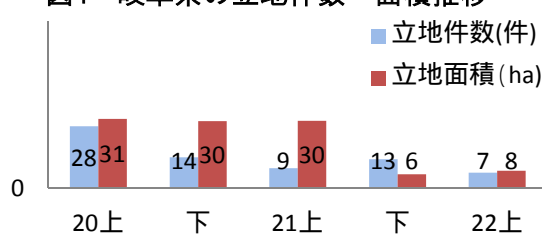


図5 三重県の立地件数・面積推移

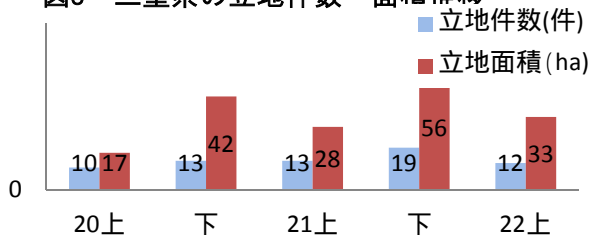


図6 富山県の立地件数・面積推移

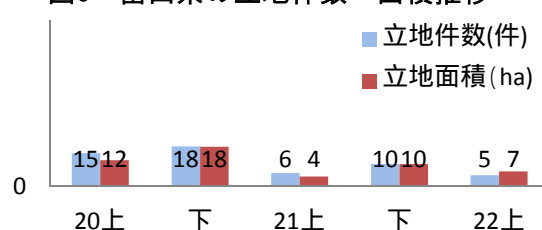


図7 石川県の立地件数・面積推移

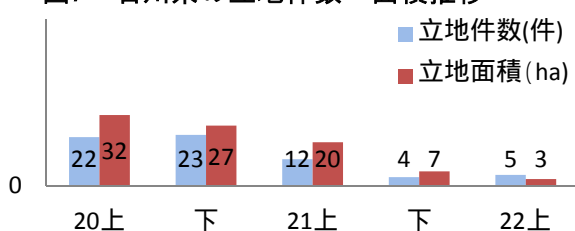
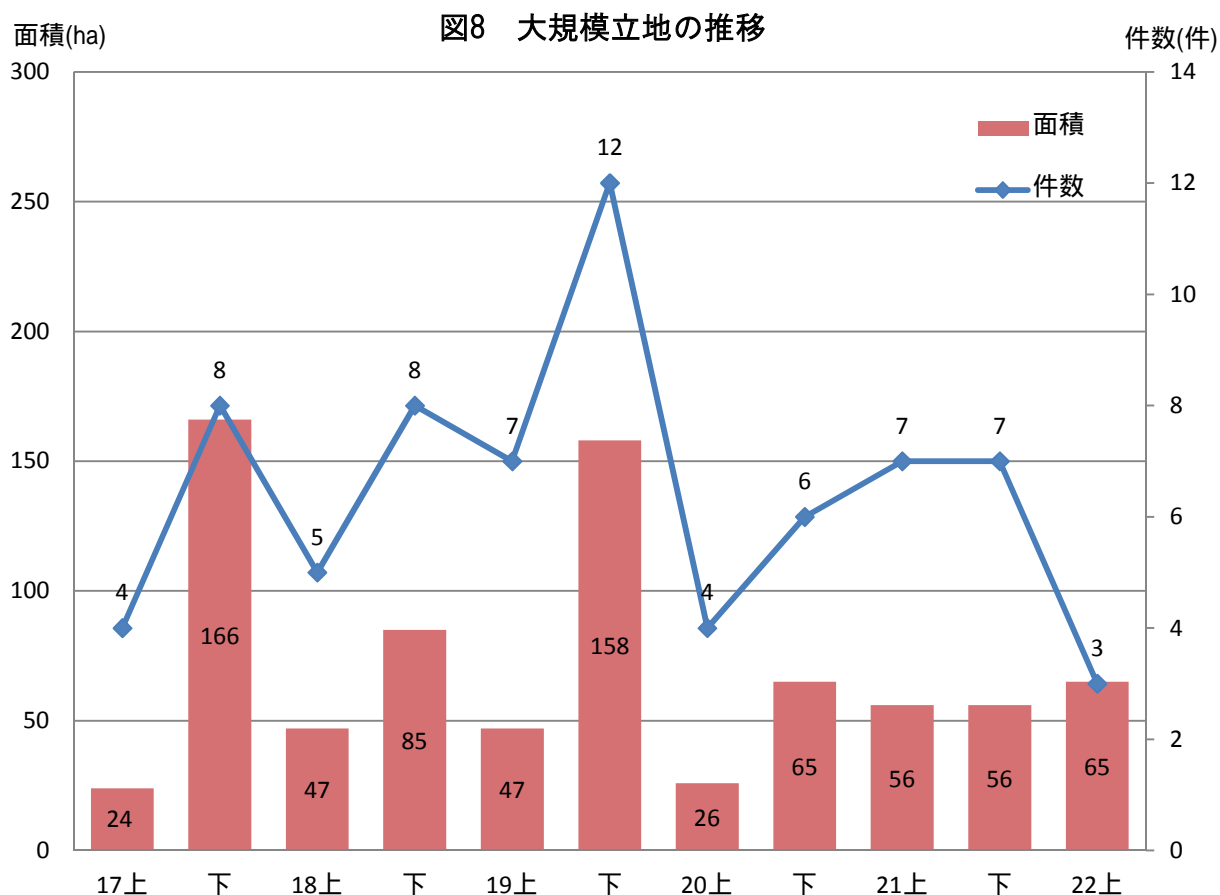


表3 県別の工場立地件数及び立地面積の推移

| | 立地件数(単位:件) | | | | 立地面積(単位:ha) | | | |
|-------------|------------|-------|-------|----------|-------------|-------|-------|----------|
| | 21上 | 下 | 22上 | 前年同期比(%) | 21上 | 下 | 22上 | 前年同期比(%) |
| 愛知県 | 21 | 26 | 22 | 104.8% | 21 | 29 | 61 | 292.3% |
| 岐阜県 | 9 | 13 | 7 | 77.8% | 30 | 6 | 8 | 26.0% |
| 三重県 | 13 | 19 | 12 | 92.3% | 28 | 56 | 33 | 115.8% |
| 東海地域(a) | 43 | 58 | 41 | 95.3% | 80 | 91 | 102 | 127.8% |
| 富山県 | 6 | 10 | 5 | 83.3% | 4 | 10 | 7 | 153.7% |
| 石川県 | 12 | 4 | 5 | 41.7% | 20 | 7 | 3 | 15.4% |
| 北陸地域(b) | 18 | 14 | 10 | 55.6% | 24 | 17 | 10 | 40.3% |
| 中部管内(c=a+b) | 61 | 72 | 51 | 83.6% | 104 | 108 | 111 | 107.4% |
| 全国(d) | 428 | 439 | 352 | 82.2% | 622 | 720 | 500 | 80.3% |
| 全国比(c/d) | 14.3% | 16.4% | 14.5% | | 16.7% | 15.0% | 22.3% | |

面積は四捨五入をしてヘクタールで表示をしている。その為、面積合計や前年比の値は一致しない場合がある。

4・大規模立地



5ha以上の大規模立地は、前年同期の7件から3件に減少、立地面積は、65haで前年同期(56ha)比16.1%増加

10ha以上の立地は2件(愛知県1件、三重県1件)

表4 規模別立地件数の推移

| | 17上 | 下 | 18上 | 下 | 19上 | 下 | 20上 | 下 | 21上 | 下 | 22上 |
|--------------|-----|---|-----|---|-----|---|-----|---|-----|---|-----|
| 10.0ha以上 | 0 | 3 | 2 | 3 | 0 | 6 | 0 | 3 | 1 | 1 | 2 |
| 5.0~10.0ha未満 | 4 | 5 | 4 | 5 | 7 | 7 | 4 | 3 | 6 | 6 | 1 |

表5 5ha以上の大規模用地取得状況

| | 件数 (単位: 件) | | | | | 面積 (単位: ha) | | | | |
|---------|------------|---|-----|---|-----|-------------|----|-----|----|-----|
| | 20上 | 下 | 21上 | 下 | 22上 | 20上 | 下 | 21上 | 下 | 22上 |
| 愛知県 | 1 | 2 | 0 | 1 | 1 | 6 | 19 | 0 | 7 | 44 |
| 岐阜県 | 2 | 1 | 3 | 0 | 0 | 12 | 16 | 24 | 0 | 0 |
| 三重県 | 0 | 3 | 3 | 5 | 2 | 0 | 30 | 21 | 43 | 21 |
| 富山県 | 0 | 0 | 0 | 0 | 0 | 0 | 0 | 0 | 0 | 0 |
| 石川県 | 1 | 0 | 1 | 1 | 0 | 8 | 0 | 11 | 6 | 0 |
| 中部管内 | 4 | 6 | 7 | 7 | 3 | 26 | 65 | 56 | 56 | 65 |
| 内10ha以上 | 0 | 3 | 1 | 1 | 2 | 0 | 43 | 11 | 14 | 44 |

5. 新設・増設/移転・非移転

中部の立地件数51件のうち、新設35件(68.6%)、増設16件(31.4%)

移転を伴う立地件数は、前年同期の20件から21件に増加、立地割合は33.3%から42.0%に増加
(図11参照)

増設とは自社の既存の工場敷地に隣接して当該工場が1000㎡以上の用地を取得した場合をいい、それ以外を新設という
移転とは自社の既存工場の全部又は一部を廃止する計画のもとに、別の工場敷地において新たに工場を建設する場合
現時点で未定のところを除いた件数

図9 新設・増設件数及び増設割合の推移

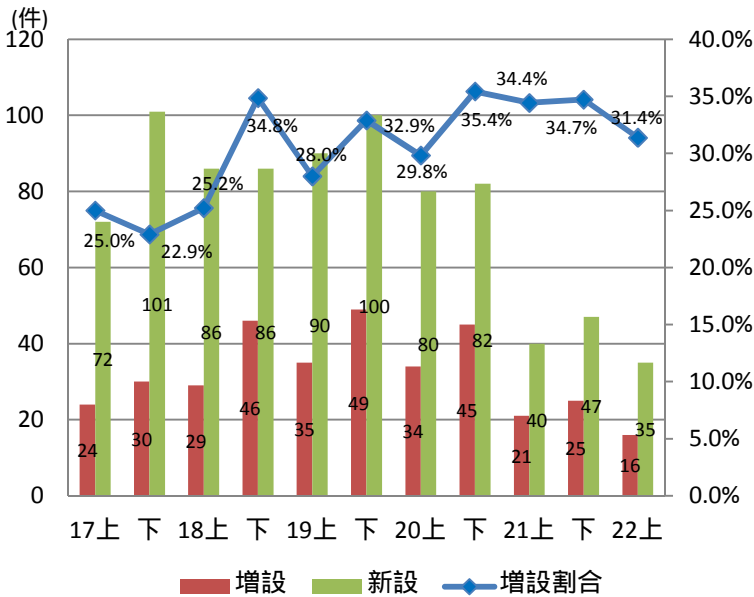


図10 県別新設・増設件数及び増設割合

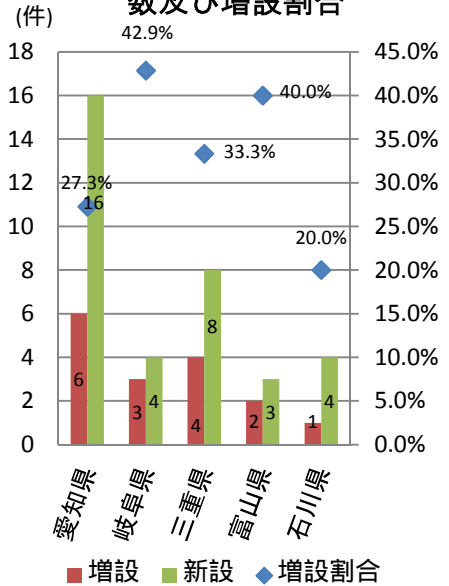


図11 移転・移転でない件数及び移転立地割合の推移

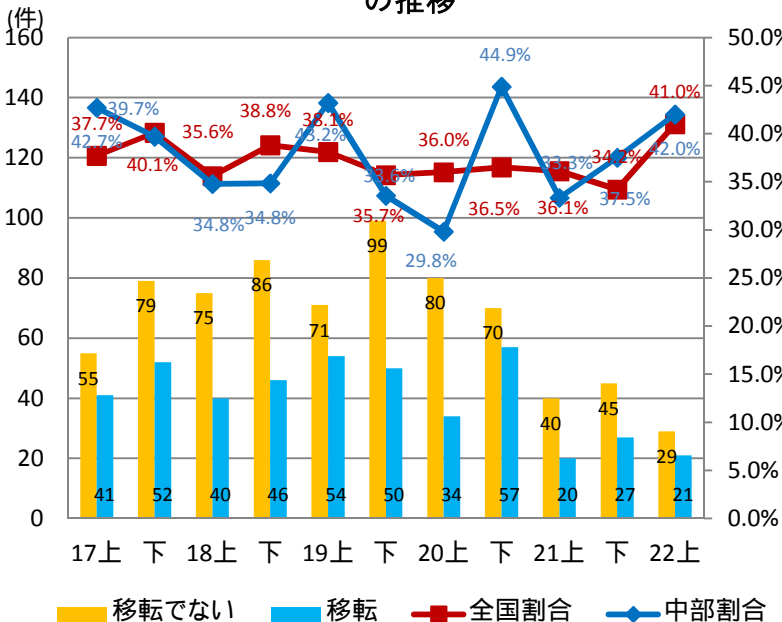
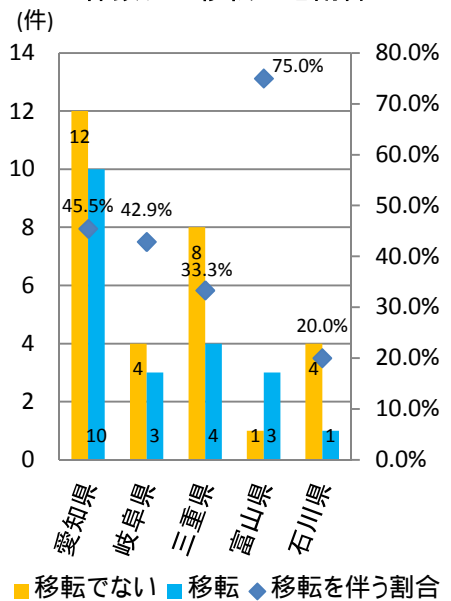


図12 県別移転・移転でない件数及び移転立地割合



6. 工業団地への立地推移

工業団地への立地件数は、16件で前年同期(25件)比36.0%減少

工業団地への立地割合は、31.4%で、前年同期(41.0%)から9.6ポイント減少

全国の工業団地立地割合は、37.8%で、前年同期(39.0%)から1.2ポイント減少

図13 工業団地内への立地件数割合

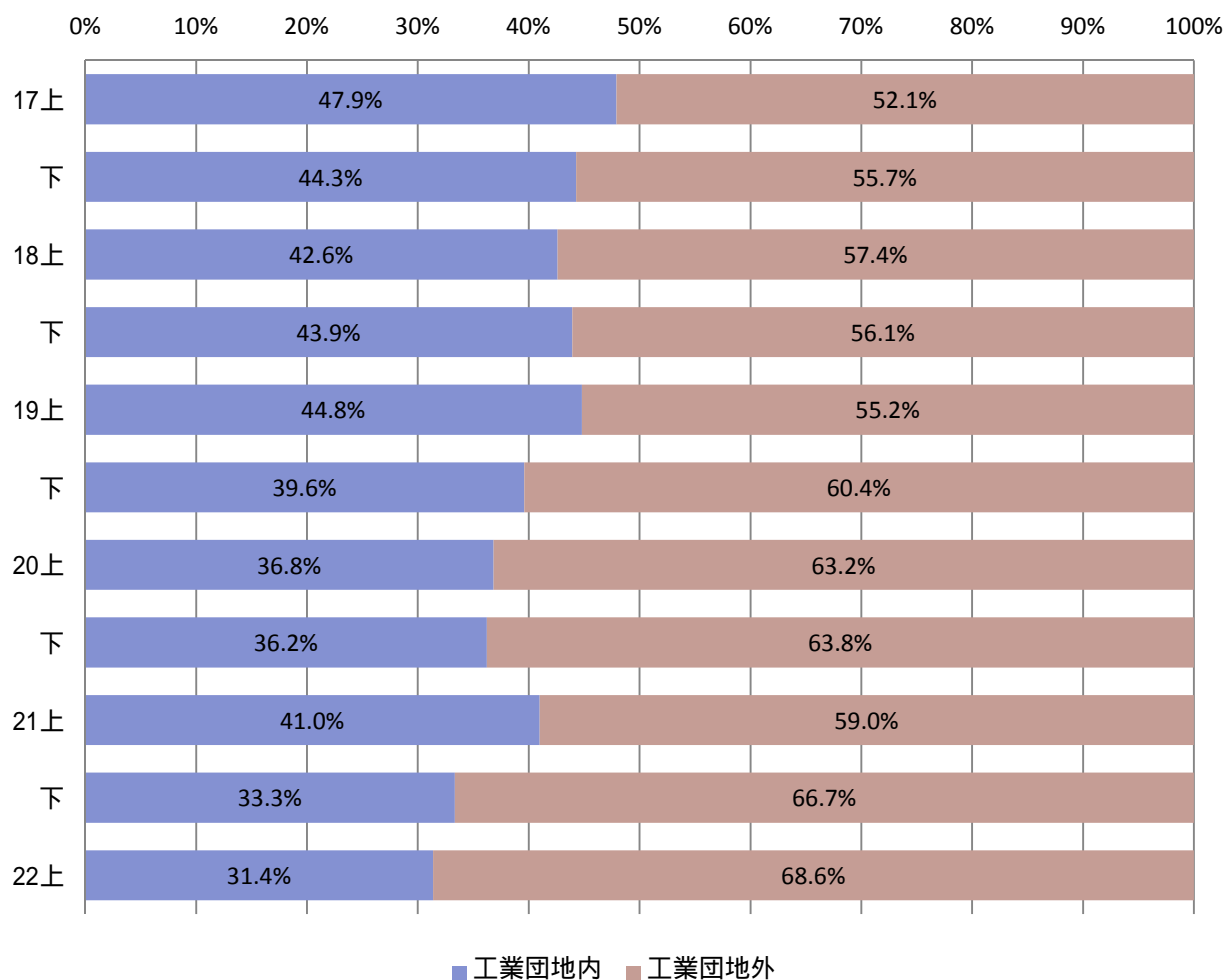


表6 工場団地への立地件数の推移

| | 19上 | 下 | 20上 | 下 | 21上 | 下 | 22上 | 団地内立地割合 | | 前年同期比 |
|----------|------|-------|-------|-------|-------|-------|-------|---------|-------|--------|
| | | | | | | | | 21上 | 22上 | |
| 愛知県 | 15 | 14 | 10 | 18 | 5 | 7 | 9 | 20.8% | 40.9% | 180.0% |
| 岐阜県 | 16 | 12 | 7 | 4 | 5 | 3 | 3 | 50.0% | 42.9% | 60.0% |
| 三重県 | 6 | 12 | 6 | 5 | 6 | 8 | 4 | 46.2% | 33.3% | 66.7% |
| 東海地域 | 37 | 38 | 23 | 27 | 16 | 18 | 16 | 37.2% | 39.0% | 100.0% |
| 富山県 | 9 | 9 | 8 | 5 | 1 | 4 | 0 | 16.7% | 0.0% | 0.0% |
| 石川県 | 10 | 12 | 11 | 14 | 8 | 2 | 0 | 66.7% | 0.0% | 0.0% |
| 北陸地域 | 19 | 21 | 19 | 19 | 9 | 6 | 0 | 50.0% | 0.0% | 0.0% |
| 中部管内 | 56 | 59 | 42 | 46 | 25 | 24 | 16 | 41.0% | 31.4% | 64.0% |
| 団地内立地の割合 | 東海地域 | 45.1% | 38.0% | 29.9% | 31.4% | 37.2% | 31.0% | 39.0% | | |
| | 北陸地域 | 44.2% | 42.9% | 51.4% | 46.3% | 50.0% | 42.9% | 0.0% | | |
| | 中部管内 | 44.8% | 39.6% | 36.8% | 36.2% | 41.0% | 33.3% | 31.4% | | |
| | 全国 | 52.3% | 45.8% | 50.1% | 43.2% | 39.0% | 37.4% | 37.8% | | |

7. 用地取得・借地立地割合

借地件数の割合は、29.4%で前年同期(18.0%)から11.4ポイント増加

中部の借地件数の割合(29.4%)は、全国の借地件数の割合(20.6%)に比べ、8.8ポイント高い
(表7参照)

図14 各県別借地件数の推移

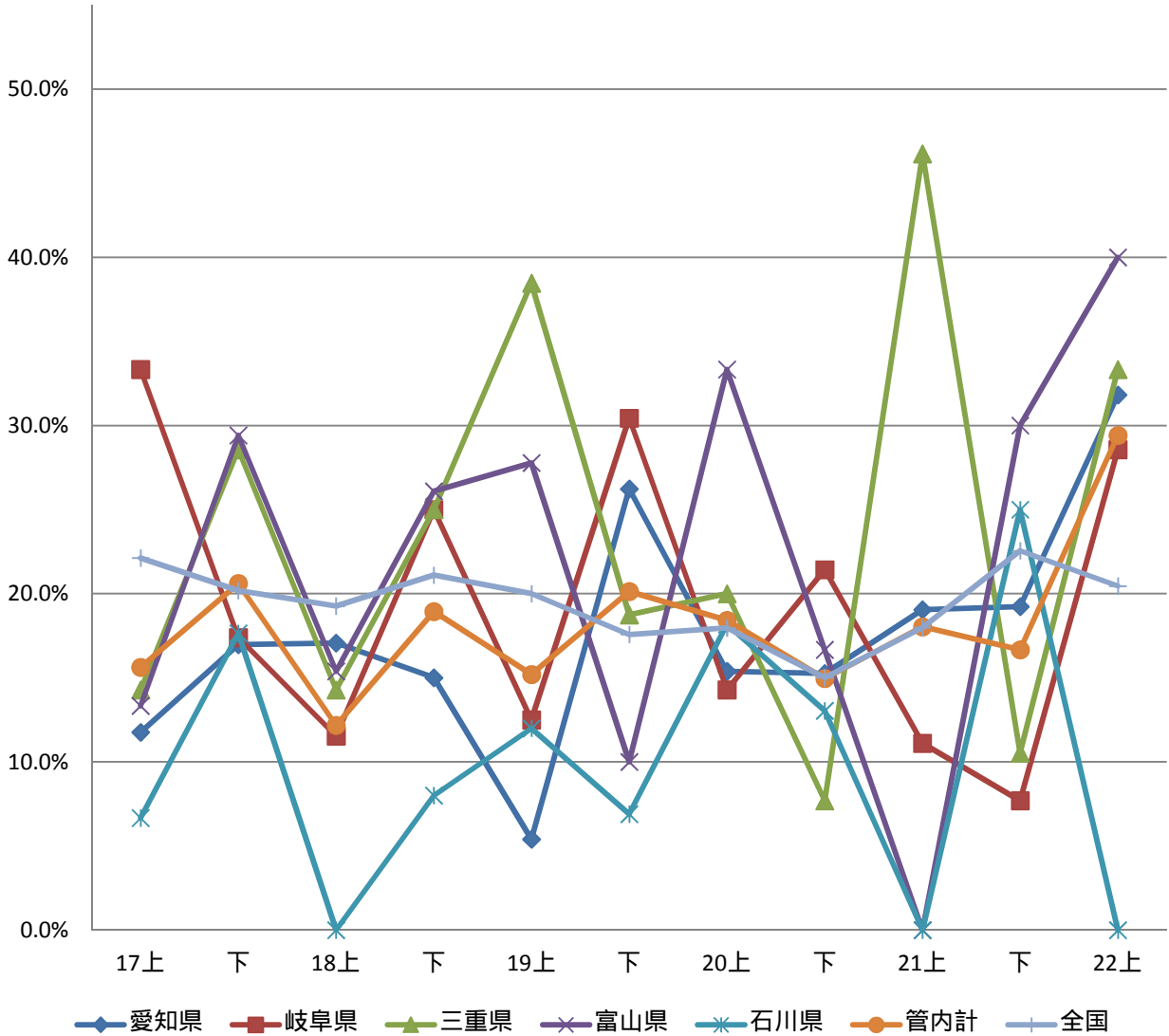


表7 借地立地件数の推移

| | 18上 | 下 | 19上 | 下 | 20上 | 下 | 21上 | 下 | 22上 | 借地件数の割合 | |
|------|-----|----|-----|----|-----|----|-----|----|-----|---------|-------|
| | | | | | | | | | | 21上 | 22上 |
| 愛知県 | 7 | 6 | 2 | 16 | 6 | 9 | 4 | 5 | 7 | 19.0% | 31.8% |
| 岐阜県 | 3 | 5 | 4 | 7 | 4 | 3 | 1 | 1 | 2 | 11.1% | 28.6% |
| 三重県 | 2 | 6 | 5 | 3 | 2 | 1 | 6 | 2 | 4 | 46.2% | 33.3% |
| 富山県 | 2 | 6 | 5 | 2 | 5 | 3 | 0 | 3 | 2 | 0.0% | 40.0% |
| 石川県 | 0 | 2 | 3 | 2 | 4 | 3 | 0 | 1 | 0 | 0.0% | 0.0% |
| 中部管内 | 14 | 25 | 19 | 30 | 21 | 19 | 11 | 12 | 15 | 18.0% | 29.4% |
| | | | | | | | | | | 全国 | 20.5% |

8. 県外企業の立地割合

県外に本社を有する企業が、県内に工場を立地(以下「県外立地」)した件数は9件で、その割合は全体の17.6%を占め、前年同期(27.9%)比10.3%減少。

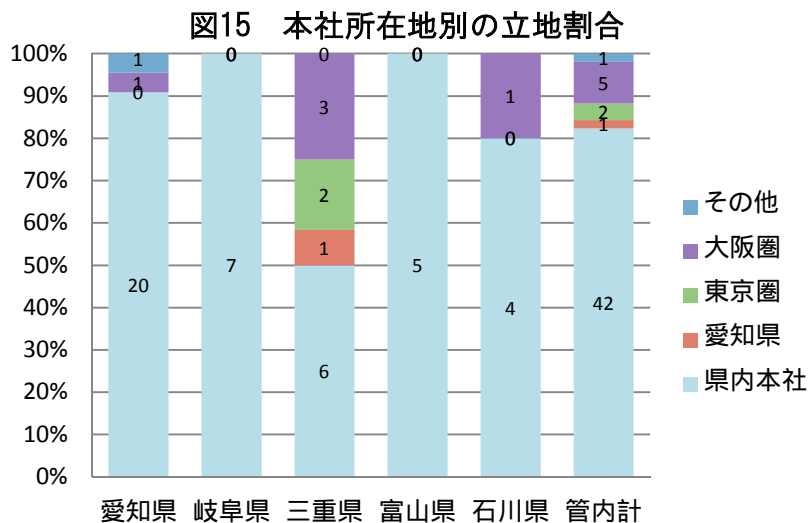


表8 本社所在地別の工場立地件数

| | 立地件数 | 県内本社 | 県外本社 | 本社所在地 | | | | 県外企業立地割合 | |
|------|--------|-------|-------|-------|------|------|------|----------|-------|
| | | | | 愛知県 | 東京圏 | 大阪圏 | その他 | 21年上期 | 22年上期 |
| 愛知県 | 22 | 20 | 2 | 1 | 0 | 1 | 1 | 14.3% | 9.1% |
| 岐阜県 | 7 | 7 | 0 | 0 | 0 | 0 | 0 | 33.3% | 0.0% |
| 三重県 | 12 | 6 | 6 | 1 | 2 | 3 | 0 | 46.2% | 50.0% |
| 富山県 | 5 | 5 | 0 | 0 | 0 | 0 | 0 | 16.7% | 0.0% |
| 石川県 | 5 | 4 | 1 | 0 | 0 | 1 | 0 | 33.3% | 20.0% |
| 中部管内 | 51 | 42 | 9 | 1 | 2 | 5 | 1 | 27.9% | 17.6% |
| 立地割合 | 100.0% | 82.4% | 17.6% | 2.0% | 3.9% | 9.8% | 2.0% | | |

(注)「県外企業件数」は、本社所在地とは異なる都道府県に立地した工場の件数。

(注)東京圏…東京都、神奈川県、千葉県、埼玉県、茨城県、群馬県、栃木県、山梨県、長野県
大阪圏…大阪府、京都府、奈良県、兵庫県、和歌山県、滋賀県

図16 立地総数に占める県外企業立地割合の推移

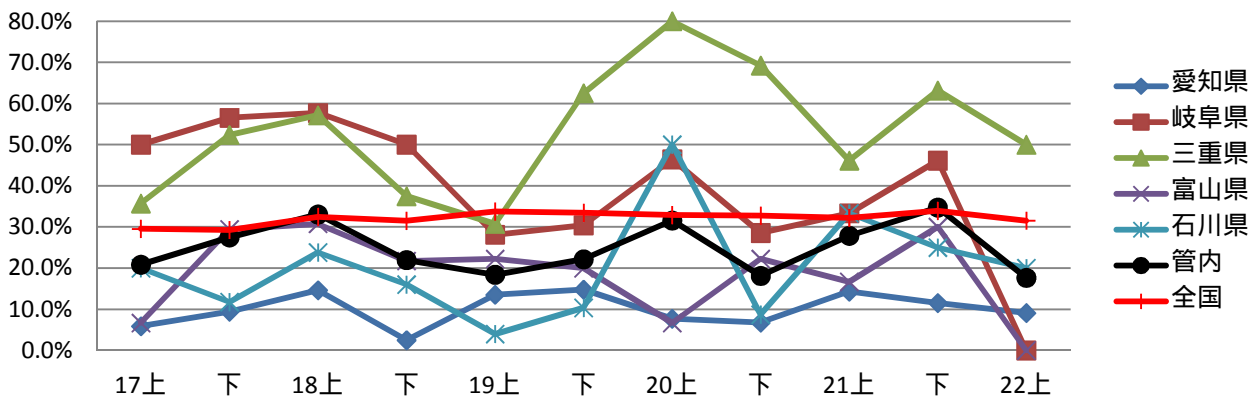


表9 県外企業の立地割合推移

| | 17上 | 下 | 18上 | 下 | 19上 | 下 | 20上 | 下 | 21上 | 下 | 22上 |
|------|-------|-------|-------|-------|-------|-------|-------|-------|-------|-------|-------|
| 愛知県 | 5.9% | 9.4% | 14.6% | 2.5% | 13.5% | 14.8% | 7.7% | 6.8% | 14.3% | 11.5% | 9.1% |
| 岐阜県 | 50.0% | 56.5% | 57.7% | 50.0% | 28.1% | 30.4% | 46.4% | 28.6% | 33.3% | 46.2% | 0.0% |
| 三重県 | 35.7% | 52.4% | 57.1% | 37.5% | 30.8% | 62.5% | 80.0% | 69.2% | 46.2% | 63.2% | 50.0% |
| 富山県 | 6.7% | 29.4% | 30.8% | 21.7% | 22.2% | 20.0% | 6.7% | 22.2% | 16.7% | 30.0% | 0.0% |
| 石川県 | 20.0% | 11.8% | 23.8% | 16.0% | 4.0% | 10.3% | 50.0% | 8.7% | 33.3% | 25.0% | 20.0% |
| 中部管内 | 20.8% | 27.5% | 33.0% | 22.0% | 18.4% | 22.1% | 31.6% | 18.1% | 27.9% | 34.7% | 17.6% |
| 全国 | 29.5% | 29.3% | 32.4% | 31.5% | 33.8% | 33.4% | 32.9% | 32.8% | 32.2% | 33.9% | 31.5% |

9. 業種別立地割合

最も立地件数の多かったのは、食料品(8件、構成比16.0%)、次いで輸送用機械(6件、構成比12.0%)、化学工業(4件、構成比8.0%)、プラスチック製品(4件、構成比8.0%)

4型業種分類別立地件数では、地方資源型(17件)が最も多く、次いで加工組立型(16件)となっている
前年同期の立地件数との比較では、地方資源型(88.9%増)、雑貨型(60.0%増)、基礎素材型(200.0%増)で増加、加工組立型(63.6%減)が減少(表10参照)

図17 4型業種分類別立地件数の推移

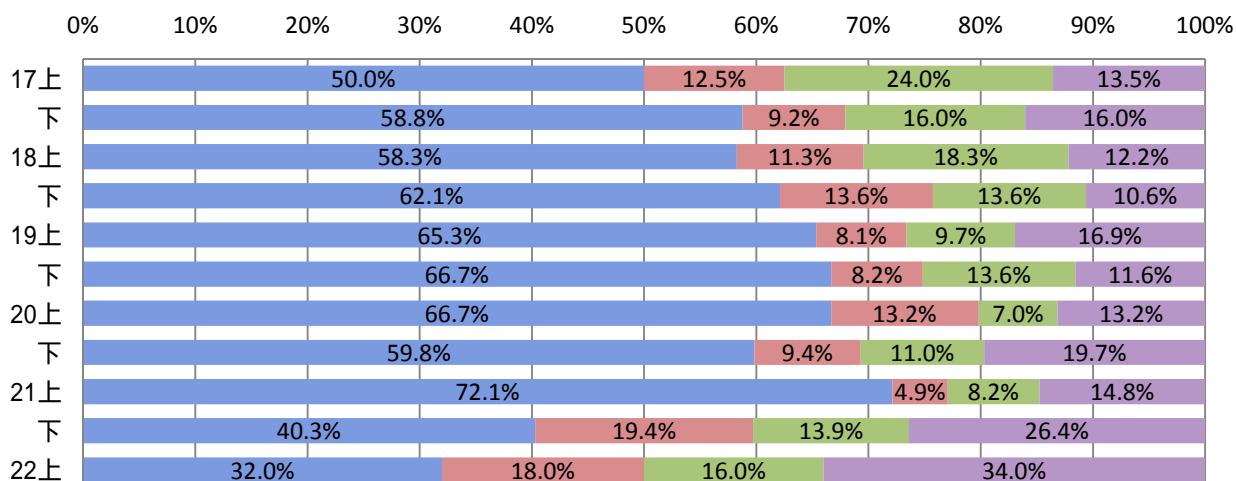


図18 県別4型業種分類別立地件数割合

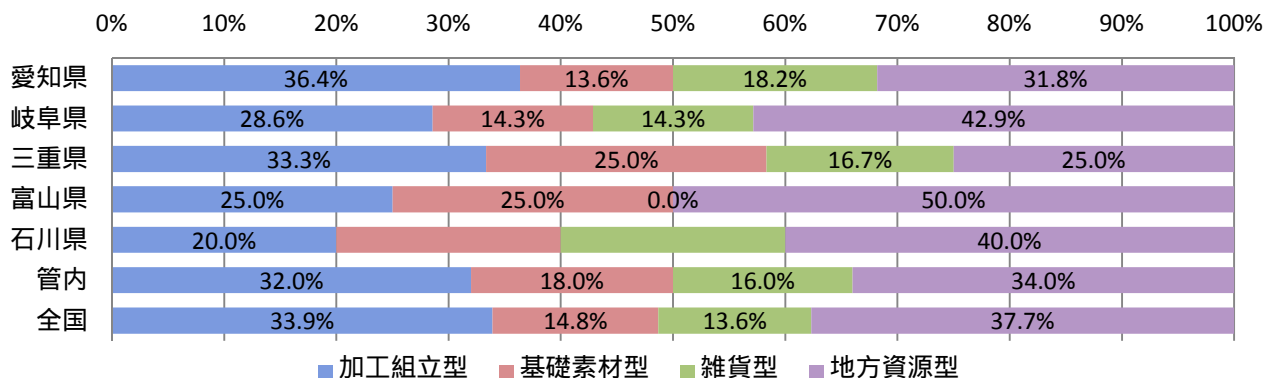


表10 工場立地件数の推移

| | 18上 | 18下 | 19上 | 19下 | 20上 | 20下 | 21上 | 21下 | 22上 | 前年同期比(%) |
|-------|-----|-----|-----|-----|-----|-----|-----|-----|-----|----------|
| 地方資源型 | 14 | 14 | 21 | 17 | 15 | 25 | 9 | 19 | 17 | 188.9% |
| 雑貨型 | 21 | 18 | 12 | 20 | 8 | 14 | 5 | 10 | 8 | 160.0% |
| 基礎素材型 | 13 | 18 | 10 | 12 | 15 | 12 | 3 | 14 | 9 | 300.0% |
| 加工組立型 | 67 | 82 | 81 | 98 | 76 | 76 | 44 | 29 | 16 | 36.4% |
| 合計 | 115 | 132 | 124 | 147 | 114 | 127 | 61 | 72 | 50 | 82.0% |

〔4型業種分類の内訳〕

地方資源型：食料品、飲料・たばこ・飼料、繊維工業、木材・木製品、パルプ・紙、窯業・土石製品

雑貨型：家具・装備品、出版印刷、プラスチック製品、ゴム製品、皮革、その他製造業

基礎素材型：化学工業、石油・石炭製品、鉄鋼業、非鉄金属

加工組立型：金属製品、はん用機械、生産用機械、業務用機械、電気機械、情報通信機械、電子・デバイス、輸送用機械

表11 業種別立地件数の上位5位の業種

| | 平成21年上期 | 平成21年下期 | 平成22年上期 |
|----|------------|--------------|--------------|
| 1位 | 生産用機械(15件) | 輸送用機械(10件) | 食料品(8件) |
| 2位 | 金属製品(10件) | 食料品(9件) | 輸送用機械(6件) |
| 3位 | 輸送用機械(9件) | 化学工業(9件) | 化学工業(4件) |
| 4位 | はん用機械(5件) | プラスチック製品(7件) | プラスチック製品(4件) |
| 5位 | 食料品(5件) | 金属製品(7件) | ゴム製品(3件) |
| | | | 生産用機械(3件) |
| | | | 鉄工業(3件) |
| | | | 金属製品(3件) |

図19 地方資源型業種の立地件数の推移

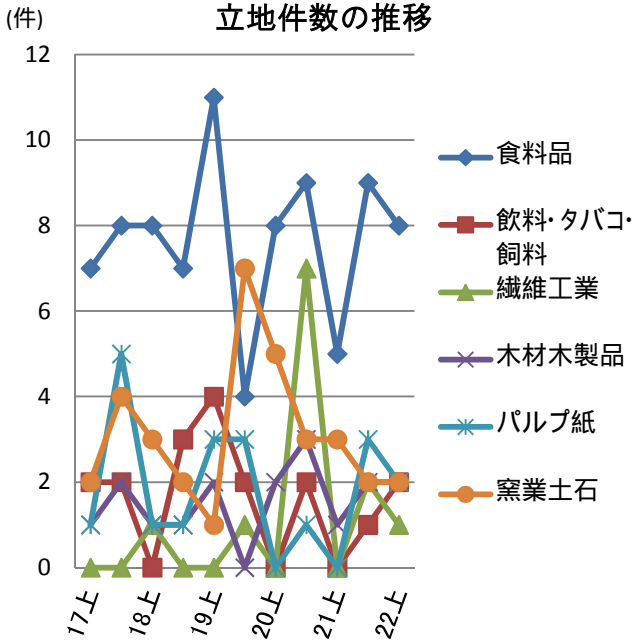


図20 雑貨型業種の立地件数の推移

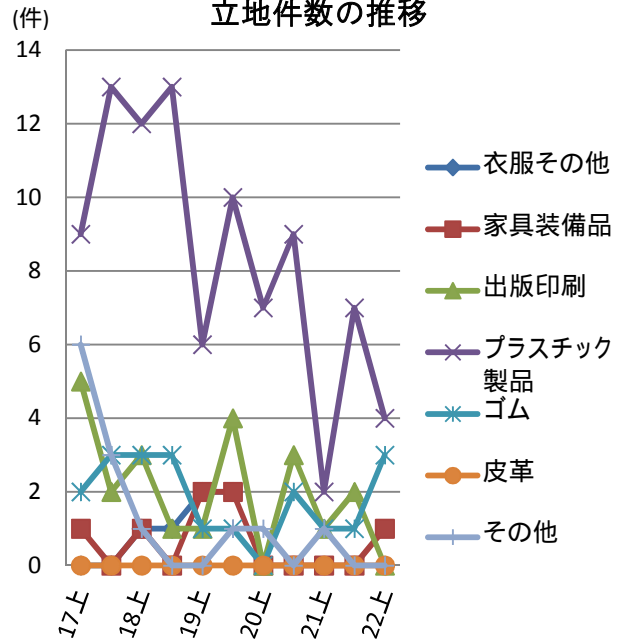


図21 基礎素材型業種の立地件数の推移

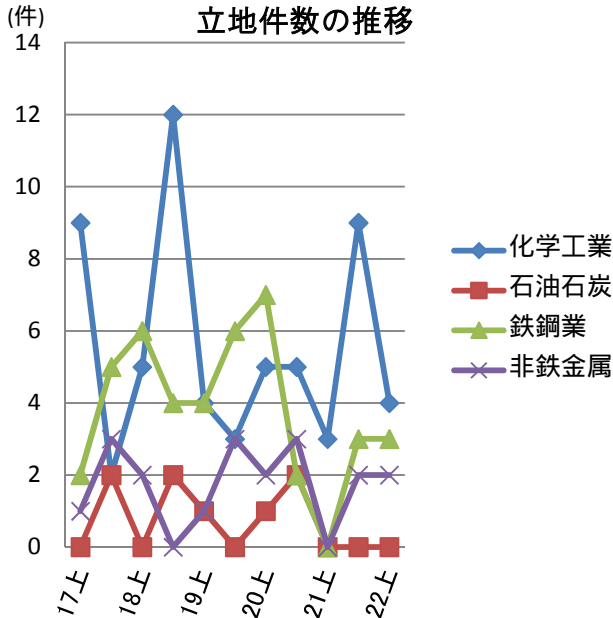
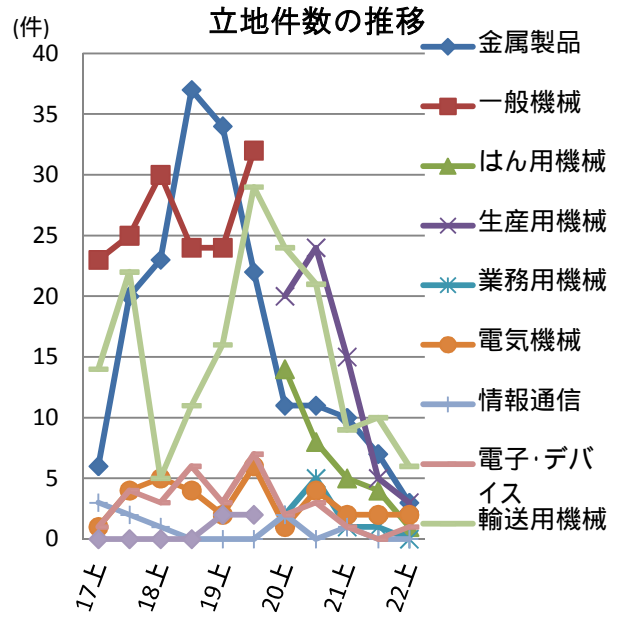


図22 加工組立業種の立地件数の推移



平成20年の改訂により中分類「繊維工業(衣服, その他の繊維製品を除く)」, 「衣服・その他の繊維製品製造業」を廃止し, 中分類「繊維工業」とされた

平成20年の改訂により機械器具の生産構造の変化に適合させるため, 「一般機械器具製造業」, 同「精密機械器具製造業」, 同「その他の製造業」の小分類「武器製造業」を「はん用機械器具製造業」, 「生産用機械器具製造業」, 及び「業務用機械器具製造業」統合, 再編された

10. 研究所及び研究開発機能

独立した研究所の立地は0件

工場敷地内に研究開発機能を付設を予定する工場の立地件数は8件、
全立地件数に占める割合は 15.7% (全国25.6%) で、前年同期(21.3%) から5.6ポイント減少
県別に立地件数に占める割合を見ると、前年同期比で、富山県、石川県は増加したが、
愛知県、岐阜県、三重県は減少

全国の研究開発機能の付設を予定する工場(90件)全体に対する中部の割合は
8.8%で前年同期(21.3%) から12.5ポイント減少

表12 研究所の立地件数の推移

| | 17上 | 下 | 18上 | 下 | 19上 | 下 | 20上 | 下 | 21上 | 下 | 22上 |
|----------|------|------|------|-------|------|-------|------|------|------|-------|------|
| 東海地域 | 0 | 0 | 1 | 2 | 1 | 2 | 0 | 0 | 0 | 1 | 0 |
| 北陸地域 | 0 | 0 | 0 | 0 | 0 | 0 | 0 | 0 | 0 | 0 | 0 |
| 中部管内(a) | 0 | 0 | 1 | 2 | 1 | 2 | 0 | 0 | 0 | 1 | 0 |
| 全国(b) | 13 | 14 | 16 | 13 | 13 | 9 | 2 | 10 | 13 | 8 | 8 |
| 全国比(a/b) | 0.0% | 0.0% | 6.3% | 15.4% | 7.7% | 22.2% | 0.0% | 0.0% | 0.0% | 12.5% | 0.0% |

図23 研究所立地件数の推移

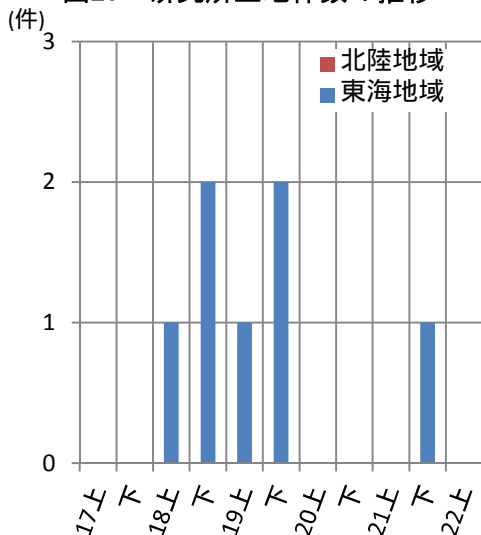


図24 研究開発機能付設工場立地割合の推移

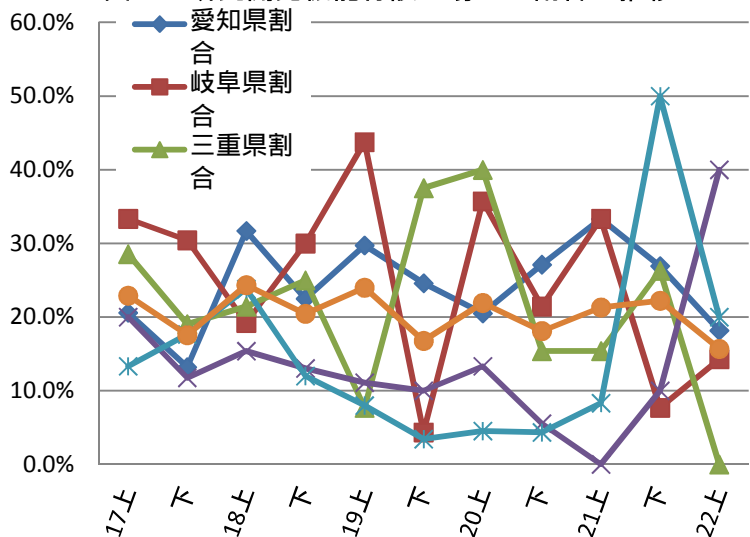


表13 研究開発機能を付設予定の工場立地件数の推移

| | 平成22年上期 | | | | 立地件数に占める割合 | |
|-------|---------|------|------|------|------------|-------|
| | 基礎研究 | 応用研究 | 開発研究 | 合計 | 21上 | 22上 |
| 愛知県 | 1 | 1 | 4 | 4 | 33.3% | 18.2% |
| 岐阜県 | 0 | 0 | 1 | 1 | 33.3% | 14.3% |
| 三重県 | 0 | 0 | 0 | 0 | 15.4% | 0.0% |
| 東海地域 | 1 | 1 | 5 | 5 | 27.9% | 12.2% |
| 富山県 | 0 | 1 | 1 | 2 | 0.0% | 40.0% |
| 石川県 | 0 | 0 | 1 | 1 | 8.3% | 20.0% |
| 北陸地域 | 0 | 1 | 2 | 3 | 5.6% | 30.0% |
| 管内(a) | 1 | 2 | 7 | 8 | 21.3% | 15.7% |
| 全国(b) | 18 | 21 | 79 | 90 | 22.4% | 25.6% |
| a/b | 5.6% | 9.5% | 8.9% | 8.9% | | |

(注) 全立地件数に占める割合

(注) 件数は研究開発機能を付設予定の立地件数であり、研究種別の合計とは一致しない。

(注) 研究種別は以下の通り

基礎研究：特別な応用、用途を直接に考慮することなく、仮説や理論を形成するため若しくは現象や観察可能な事実に関して新しい知識を得るために行われる理論的又は実践的研究。

応用研究：基礎研究によって発見された知識を利用して、特定の目標を定めて実用化の可能性を確かめる研究及び既に実用化されている方法に関して、新たな応用方法を探査する研究。

開発研究：基礎研究、応用研究及び実際の経験から得た知識の利用であり、新しい材料、装置、製品、システム、工程等の導入、又は既存のこれらのものの改良をねらいとする研究。

1.1. 外資系企業の立地状況

外資系企業の工場立地は中部は0件
 全国では3件の立地があり、内訳はフランス、英国、ベルギーで各1件
 外国系企業とは外資比率50%以上の企業

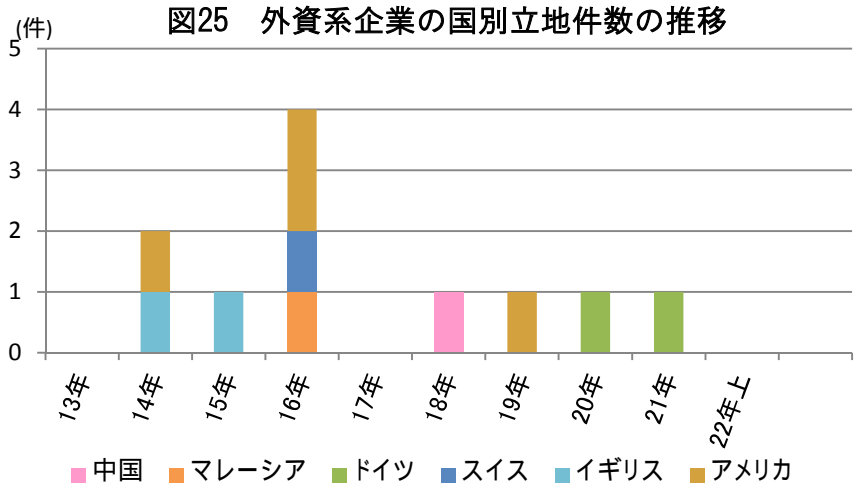


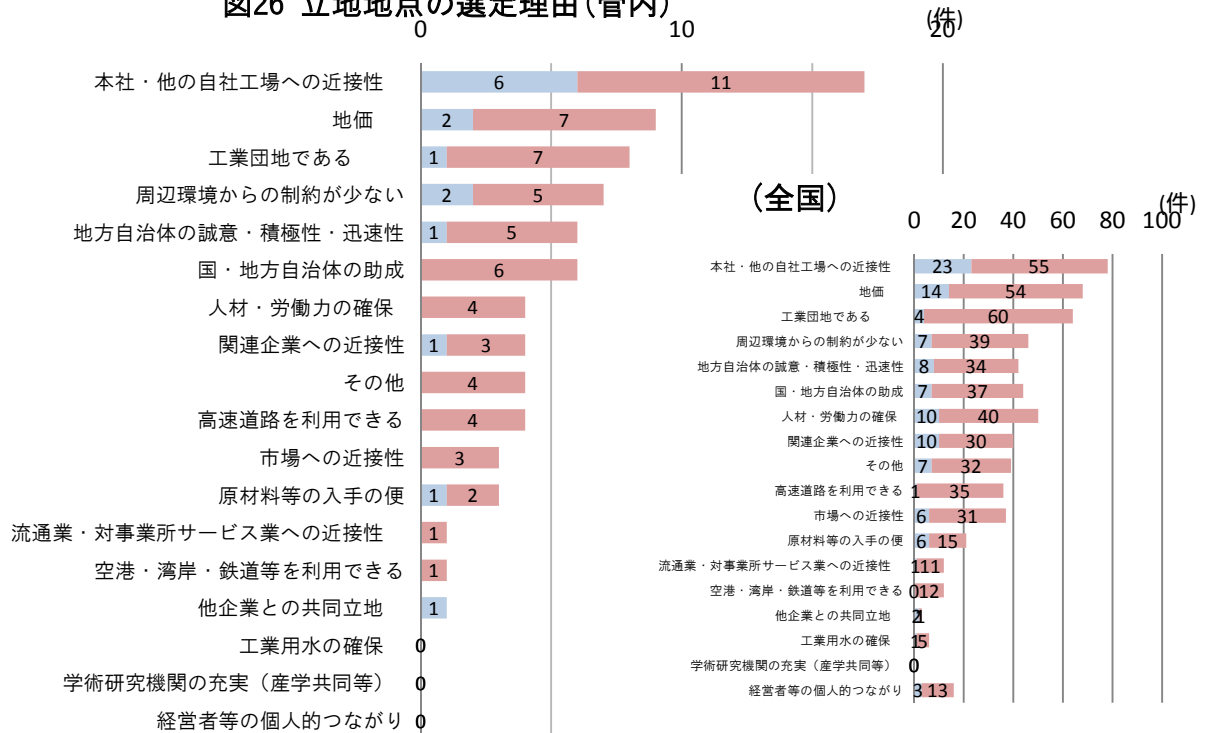
表14 外資系企業の工場立地件数推移

| | 17上 | 下 | 18上 | 下 | 19上 | 下 | 20上 | 下 | 21上 | 下 | 22上 |
|----------|------|------|------|-------|------|-------|------|-------|------|-------|------|
| 東海地域 | 0 | 0 | 0 | 1 | 0 | 1 | 0 | 0 | 0 | 1 | 0 |
| 北陸地域 | 0 | 0 | 0 | 0 | 0 | 0 | 0 | 1 | 0 | 0 | 0 |
| 中部管内(a) | 0 | 0 | 0 | 1 | 0 | 1 | 0 | 1 | 0 | 1 | 0 |
| 全 国(b) | 4 | 4 | 5 | 7 | 3 | 6 | 1 | 4 | 1 | 2 | 3 |
| 全国比(a/b) | 0.0% | 0.0% | 0.0% | 14.3% | 0.0% | 16.7% | 0.0% | 25.0% | 0.0% | 50.0% | 0.0% |

1.2. 立地地点の選定理由

立地地点の選定理由としては、「本社・他の自社工場への近接性」(17件)が最も多く、「地価」(9件)、「工業団地である」(8件)であり、全国での集計結果と上位3位は一致している

図26 立地地点の選定理由(管内)



■最も重要
 ■重要